

**Investigating the effect of the oil industry on the design and architecture of
Masjid Suleiman Oil Company houses**

(From the beginning of oil discovery to the nationalization of the oil industry in 1330-1287)

Reza Habibi Nejad¹ | Hayedeh Khamseh² | Ali Bahrani Pour³

(DOI): [10.22034/MTE.2021.9157.1340](https://doi.org/10.22034/MTE.2021.9157.1340)

Abstract

Original Article

P 27 - 51

With the discovery of oil in the Naftun field in 1908/1287, the migration of labor from abroad and inside to the oil-rich area of Masjid Suleiman was provided. The Anglo-Iranian Oil Company, which was in charge of Iran's oil industry, set up temporary shelters in the form of labor complexes to house the workforce. The directors of this company, after confirming the volume of oil reserves in the region, hired designers and architects who had experience in building houses in England and India, and started building corporate houses for British senior managers, employees and workers, which resulted in row or lane bungalows and houses. With the construction of these houses, the western architecture model became popular in the houses of Masjid Suleiman Oil Company. The upcoming research, by combining the descriptive-analytical method and using library sources and new documents and research, seeks to find an answer to this question, what role did the oil industry play in the design and architecture of residential houses of the oil company? The findings of the research indicate that Masjid Sulaiman City Company owes its existence, formation and development to the discovery of oil and the construction and urban planning measures of the Anglo-Iranian Oil Company. The designers and architects of British and Iranian Oil Company, considering the climate and combining traditional and western architecture, created an eclectic style that is unique in the history of contemporary Iranian architecture. They used this style of architecture in the construction of corporate houses in Masjid Suleiman. In this research, an attempt has been made to investigate the design and architecture of Masjid Suleiman Oil Company's houses from the beginning to the nationalization of the oil industry.

Key words: Oil industry, Anglo-Iranian Oil Company, Masjid Suleiman, oil, architecture, houses of the oil company

1 - Archeology PhD student, Islamic Azad University, Science and Research Unit, Tehran

habibinegad46@yahoo.com

2 - Assistant Professor, Archeology of Islamic Azad University, Abhar branch hkhamseh72@yahoo.com

3 - Assistant Professor of History Department of Shahid Chamran University of Ahvaz, bahranipour@hotmail.com

Received: 2021/04/02 | Accepted: 2021/11/23



This article is distributed under the terms of the Creative Commons Attribution 4.0 | <http://creativecommons.org/licenses/by/4.0>

بررسی تأثیر صنعت نفت در طراحی و معماری منازل شرکت نفتی مسجدسلیمان

(از آغاز کشف نفت تا ملی شدن صنعت نفت ۱۳۳۰ - ۱۲۸۷ ش)

رضا حبیبی نژاد^۱ | هایده خمسه (نویسنده مسئول)^۲ | علی بحرانی پور^۳

شناسه دیجیتال (DOI): [10.22034/MTE.2021.9157.1340](https://doi.org/10.22034/MTE.2021.9157.1340)

علمی - پژوهشی

ص: ۵۱/۲۷

چکیده

با کشف نفت در میدان نفتون در سال ۱۲۸۷ ش/۱۹۰۸ م، زمینه مهاجرت نیروی کار از خارج و داخل به منطقه نفت خیز مسجدسلیمان فراهم شد. شرکت نفت انگلیس و ایران که متولی صنعت نفت ایران بود، برای اسکان نیروی کار اقدام به برپایی سرپناه‌های موقت به شکل مجتمع‌های کارگری نمود. مدیران این شرکت پس از اطمینان از حجم ذخایر نفت منطقه، با استخدام طراحان و معمارانی که تجربه ساخت مسکن در انگلستان و هند را داشتند، اقدام به احداث منازل شرکتی برای مدیران ارشد انگلیسی، کارمندان و کارگران نمودند که حاصل آن بنگله‌ها و خانه‌های ردیفی یا لین بود. با احداث این منازل، الگوی معماری غربی در منازل شرکت نفتی مسجدسلیمان رایج شد. پژوهش پیش رو با تلفیق روش توصیفی - تحلیلی و با استفاده از منابع کتابخانه‌ای و اسناد و تحقیقات جدید در پی یافتن پاسخ به این سؤال است که صنعت نفت در طراحی و معماری منازل مسکونی شرکت نفتی چه نقشی داشته است؟ یافته‌های پژوهش حاکی از آن است که شرکت شهر مسجدسلیمان، موجودیت، شکل‌گیری و توسعه خود را مرهون کشف نفت و اقدامات عمرانی و شهرسازی شرکت نفت انگلیس و ایران است. طراحان و معماران شرکت نفت انگلیس و ایران با در نظر گرفتن اقلیم و با تلفیق معماری سنتی و غربی، سبکی التقاطی پدید آوردند که در تاریخ معماری معاصر ایران کم‌نظیر بوده است. آنان این شیوه معماری را در بنای منازل شرکتی مسجدسلیمان به کار گرفتند. در این پژوهش سعی شده است طراحی و معماری منازل شرکت نفتی مسجدسلیمان از آغاز تا ملی شدن صنعت نفت بررسی و پژوهش شود.

واژگان کلیدی: صنعت نفت، شرکت نفت انگلیس و ایران، مسجدسلیمان، نفت، معماری، منازل شرکت نفتی

۱ - دانشجوی دکتری تاریخ ایران اسلامی دانشگاه شیراز، شیراز، ایران habibinegad46@yahoo.com

۲ - استادیار گروه آموزشی تاریخ و باستان شناسی واحد علوم و تحقیقات تهران، ایران hkhamseh72@yahoo.com

۳ - استادیار گروه تاریخ دانشگاه شهید چمران اهواز، اهواز، ایران bahranipour@hotmail.com
تاریخ دریافت: ۱۴۰۱/۰۷/۱۳، تاریخ پذیرش: ۱۴۰۱/۰۹/۲۰



مقدمه

محل کنونی شهر مسجدسلیمان که تا پیش از کشف نفت، چراگاه فصلی ایل بختیاری بود، با کشف نفت در میدان نفتون در سال ۱۲۸۷ ش/ ۱۹۰۸ م، به شرکت شهری معدنی تبدیل شد. با کشف نفت و ایجاد اشتغال و نیاز تأسیسات نفتی به نیروی کار، عشایر بختیاری جویای کار از شهرهای اطراف و هندی‌های مستعمره انگلیس، توسط شرکت نفت انگلیس و ایران در شرکت مسجدسلیمان اسکان یافتند. مدیران شرکت برای اسکان نیروی کار اقدام به احداث چادرها و سپس مجتمع‌های کارگری نمودند. آنان پس از اطمینان از ذخایر عظیم نفت منطقه، تصمیم گرفتند برای کارکنان خانه‌هایی بسازند. از همین رو، خانه‌هایی برای مدیران ارشد انگلیسی، کارمندان و کارگران ساخته شد. با این وجود عملیات خانه‌سازی شرکت نفت انگلیس و ایران در شرکت شهر مسجدسلیمان از آغاز کشف نفت تا ملی شدن صنعت نفت روند یکسانی نداشت. خانه‌سازی شرکت نفت از آغاز کشف نفت تا سال ۱۳۱۲ ش/ ۱۹۳۳ م، به دلیل مشکلاتی همچون جنگ جهانی اول و عدم ثبات سیاسی منطقه به دلیل نفوذ خوانین بختیاری، چندان پیشرفتی نکرد. در این بازه زمانی منازل شرکت نفتی با سبک معماری بومی و سنتی احداث شدند. ولی فاقد الگوها و سبک‌های مدرن معماری بودند. با انعقاد قرارداد ۱۳۱۲ ش/ ۱۹۳۳ م، عملیات خانه‌سازی شرکت نفت سرعت بیشتری گرفت. هر چند عواملی همچون جنگ جهانی دوم و اعتصابات کارگری تا حدودی موجب کند شدن این شتاب گردید؛ با این وجود منازل سازمانی زیادی برای کارکنان احداث شد. در این بازه زمانی به دلیل استخدام طراحان و معمارانی همچون ویلسون در شرکت نفت، طرح‌های جدیدی که الهام‌گرفته از معماری غربی بود در منطقه رایج شد. ویلسون که نخستین تجربه‌های معماری خود را در انگلستان و هند اندوخته بود، توانست این تجربیات را در شرکت شهر مسجدسلیمان به آزمایش گذارد. این تجربه‌های موفق سپس به سایر شهرهای مناطق نفت‌خیز خوزستان نیز کشیده شد؛ به طوری که معماری سنتی منطقه، دستخوش تغییراتی شد. به هر رو، ویلسون با الهام از معماری غربی و تلفیق آن با معماری سنتی ایران، سبکی التقاطی پدید آورد که در تاریخ معماری معاصر ایران کم نظیر بوده است. او با شناختی که از اقلیم منطقه داشت خانه‌ها را بر اساس اقلیم و عوامل طبیعی طراحی و معماری می‌کرد. هدف او و مدیران شرکت نفت انگلیس و ایران از به کار بردن معیارهای معماری سنتی در طراحی منازل شرکتی این بود که دل‌های مردم منطقه و کارکنان شرکت نفت را نسبت به مدیران و کارمندان انگلیسی شرکت نفت نزدیک سازد و از طریق معماری، از حس تنفر و انزجار مردم نسبت به خارجی‌های ساکن در این منازل بکاهد. علاوه بر آن او منازل شرکتی را بر اساس پایه و رتبه

شغلی کارکنان طراحی و احداث نمود. حاصل این نوع معماری، منازل متفاوت بود که شامل ده فوتی‌ها، بیست فوتی‌ها، خانه‌های لین یا ردیفی و بنگله‌ها یا خانه‌های ویلایی شد. هدف شرکت نفت از احداث خانه‌های متفاوت این بود که از یک سو کارکنان را جهت دستیابی به خانه‌های بهتر به تلاش و تکاپوی بیشتر وا دارد و حس رقابت آنان را برانگیزاند و از سوی دیگر کارکنان به منظور دستیابی به منازل بهتر به جای شرکت در اعتراض و شورش علیه مدیران شرکت نفت با کار و تلاش بیشتر سود بیشتری را نصیب شرکت نفت سازند. با این مقدمه به بررسی و تحلیل تأثیر صنعت نفت در طراحی و معماری منازل شرکت نفتی مسجدسلیمان از آغاز کشف نفت تا ملی شدن صنعت نفت پرداخته می‌شود.

موقعیت جغرافیایی مسجدسلیمان

مسجدسلیمان در شمال شرقی استان خوزستان قرار دارد. از شمال به استان اصفهان و شهرستان دزفول، از شرق به استان چهارمحال و بختیاری و شهرستان ایذه، از غرب به شهرستان‌های شوشتر و اهواز و از جنوب به شهرستان رامهرمز محدود است. این شهر با ۲۷/۶ کیلومتر مربع مساحت، در ۱۲۵ کیلومتری شمال شرقی اهواز بین ۳۱ درجه و ۵۹ دقیقه عرض شمالی و ۴۹ درجه و ۱۷ دقیقه طول شرقی نسبت به نصف النهار گرینویچ قرار دارد. ارتفاع آن از سطح دریا ۱۸۳ تا ۳۰۵ متر است. (اقتداری، ۱۳۷۵: ۹/۳؛ افشار سیستانی، ۱۳۸۵: ۲/۸۹۸-۸۹۷)

منازل مسکونی شرکت نفتی مسجدسلیمان

منازل مسکونی شرکت نفتی مسجدسلیمان در نوع خود مدرن و به سبک و شیوه معماری انگلیسی (غربی) توسط طراحان و معماران انگلیسی شرکت نفت طراحی و بنا گردیدند. آنان در بنای منازل مسکونی دو نکته را حائز اهمیت قرار دادند:

نکته نخست: توجه به مسئله اقلیم و تأثیرات عوامل طبیعی در معماری. مدیران شرکت نفت و معماران منازل مسکونی با در نظر گرفتن شرایط اقلیمی و جغرافیایی منطقه، الگوی معماری خاصی را برای شرکت شهر مسجدسلیمان طراحی و اجرا کردند. از جمله عوامل اقلیمی و طبیعی که بر اساس آن منازل مسکونی طراحی و احداث شد عبارت بودند از: توپوگرافی (ناهمواری زمین)، آب و هوا، باد و بارندگی. (عباسی شهنی، ۱۳۸۳: ۳۴۰؛ خدادادیان، ۱۳۸۰: ۱۰۷)

نکته دوم: تیپولوژی منازل مسکونی شرکت نفتی در مسجدسلیمان بر اساس رتبه شغلی

۳۱ خمسه و همکاران: بررسی تأثیر صنعت نفت در طراحی و معماری منازل ...

کارکنان. شرکت نفت انگلیس و ایران مطابق امتیاز نامه داری اختیار بخش وسیعی از اراضی شرکت شهر مسجدسلیمان را در دست داشت. (109 : Abu - lughod , 1984) این شرکت بخشی از این اراضی را به احداث منازل مسکونی برای کارکنان شرکت نفت اختصاص داده بود. طراحان و معماران شرکت نفت براساس طرح‌هایی که با خود از انگلستان و کشورهای مستعمره آورده بودند، منازل مسکونی را طراحی و احداث می‌کردند و سپس کارکنان را براساس رتبه شغلی، در آنها اسکان می‌دادند. به همین سبب بنگله‌ها و خانه‌های ویلایی درجه یک را برای مدیران انگلیسی و کارمندان ارشد ایرانی، خانه‌های درجه دو و سه برای کارمندان ایرانی و خانه‌های درجه چهار برای کارگران و ده فوتی‌ها و بیست فوتی‌ها نیز برای کارگران مجرد اختصاص داده می‌شد. در نتیجه هرچند جداسازی نژادی رسماً در کار نبود، در عمل با تفاوت در تأمین مسکن، این جداسازی انجام شد. (کرینسون، ۱۳۸۵: ۹۹)

در واقع شرکت نفت انگلیس و ایران وضعیتی ایجاد نموده بود که اهمیت و اعتبار شغلی و اجتماعی کارکنان با نوع خانه سازمانی که در آن زندگی می‌کردند تعیین می‌شد و این ناهنجاری اجتماعی در محیط کارگری بیشتر جلب توجه می‌کرد. (یعقوبی نژاد، ۱۳۹۱: ۲۰۱)

تیپولوژی منازل شرکت نفتی مسجدسلیمان

در بازه زمانی ۱۲۸۷ش/۱۹۰۸م تا ۱۳۳۰ش/۱۹۵۱م، منازل مسکونی شرکت نفتی مسجدسلیمان را می‌توان به پنج گروه دسته‌بندی کرد:

۱) بنگله‌ها یا منازل مدیران ارشد انگلیسی: معماری این منازل با طرح باز و به شکل برون‌گرا و با متراژ زیاد و فضای سبز برای مدیران انگلیسی شرکت نفت انگلیس و ایران طراحی و احداث شده بود. (فرید، ۱۳۹۱: ۵۷۱) در معماری این بنگله‌ها از معماری سنتی ایران مانند تراس و ایوان نیز استفاده شده است. این بنگله‌ها دارای ۴ نما هستند و در محله اسکاچ کرسنت^۱ قرار دارند.

۲) بنگله‌ها یا منازل کارمندان انگلیسی: معماری این منازل با طرح باز و به شکل برون‌گرا و در ابعاد و متراژ زیاد و با فضای سبز، برای کارمندان انگلیسی شرکت نفت انگلیس و ایران طراحی و احداث شده بود. این بنگله‌ها نیز دارای ۴ نما و فاقد تراس و ایوان بودند و در محله‌های باغ ملی و جی تایپ^۲ قرار دارند. (دشتی، ۱۳۹۵: ۸۱)

1-Scotch Crescent

1-G type

۳) منازل لین یا ردیفی کارمندان ایرانی: معماری این منازل به شکل ردیفی و درون‌گرا و در یک مجموعه خطی در محله‌های کولرشاپ^۱ و مال کریم قرار دارند. این منازل دارای ۲ نما و فاقد تراس و ایوان هستند.

۴) منازل لین یا ردیفی کارگران: معماری این منازل به شکل لین یا ردیفی و درون‌گرا و دارای دیوارهای جانبی مشترک در یک مجموعه خطی در محله‌های کارگری نفتون، بی بی یان و غیره قرار دارند. این منازل دارای ۲ نما هستند. (همان، ۹۰)

۵) ده فوتی‌ها و بیست فوتی‌ها: این منازل در شمار نخستین منازل کارگری شرکت شهر مسجدسلیمان به شمار می‌روند که برای کارگران مجرد ساخته شده بود و فاقد هر گونه امکاناتی بود. (دادگر، ۱۳۸۲: ۵)

از میان منازل فوق، منازل لین یا ردیفی کارگری درصد بیشتری را به خود اختصاص داده بود. لذا نخست منازل کارگری و ده فوتی‌ها و بیست فوتی‌ها و پس از آن منازل کارمندی و بنگله‌های مدیران ارشد شرکت شهر مسجدسلیمان بررسی و ارزیابی خواهد شد.

معماری منازل مسکونی کارگری شرکت نفتی مسجدسلیمان

معماری منازل مسکونی کارگری شرکت نفتی مسجدسلیمان را به دو دوره می‌توان تقسیم بندی کرد:

دوره نخست: از کشف نفت تا لغو امتیازنامه داریسی ۱۳۱۲ - ۱۲۸۷ ش (دوره ۲۵ ساله)

با کشف نفت در میدان نفتون مسجدسلیمان در سال ۱۲۸۷ ش / ۱۹۰۸ م و مهاجرت نیروی کار به منطقه از خارج و داخل به جهت کار در صنعت نوپای نفت، برنامه‌ریزی مقدماتی جهت ایجاد سرپناه برای نیروی کار در اذهان مدیران شرکت نفت انگلیس و ایران پدید آمد. شکل این سرپناه‌ها به صورت کمپ^۲ یا مجتمع و ترکیبی از چادرهای مخصوص و چند ساختمان ساده و ابتدایی بود. این وضعیت ادامه داشت تا اینکه از یک سو وجود نفت به میزان تجاری و صنعتی محرز و تأیید شد و از سوی دیگر مدیران شرکت نفت متوجه گالیه‌های کارگران به دلیل نداشتن سرپناه شدند. به همین دلیل مدیران شرکت نفت بر آن شدند تا به منظور تشویق کارگران به ماندن در محل کار و همکاری با شرکت نفت، خانه‌هایی را احداث کنند. از همین روی سنگ بنای نخستین بناهای مسکونی کارگری در شرکت شهر مسجدسلیمان نهاده شد.

1- Cooler Shop

2-camp

۳۳ ... بررسی تأثیر صنعت نفت در طراحی و معماری منازل ...

شرکت نفت انگلیس و ایران که متولی عملیات احداث بناهای مسکونی بود، در آغاز فعالیت‌های خانه‌سازی خود در شرکت شهر مسجدسلیمان، فاقد هرگونه اداره و تشکیلات خانه‌سازی بود. بر همین اساس ساخت بناهای مسکونی را به پیمانکاران محلی واگذار نمود. (کسای، ۱۳۸۶: ۵)

منازل اولیه شرکت نفتی در مسجدسلیمان با سبک معماری متداول آن زمان خوزستان احداث گردیدند. روش ساخت بناها به طور کلی با شیوه‌ای بومی و ابتدایی و با امکانات محلی بود. دیوارهای بسیار ضخیم و قطور این خانه‌ها با سنگ و لاشه و ملات گل یا مخلوطی از خاک و گچ ساخته شده‌اند که به احتمال زیاد فاقد شالوده مستحکم در برابر نیروهای جانبی اما کافی برای وزن دیوارها بوده است. (باور، ۱۳۹۸: ۲۳۶) روی این دیوارها تیرهای چوبی از جنس صنوبر، تبریزی یا درختانی از این دست قراردادده‌اند و سپس روی آن را با مصالح مسطح مانند تخته و سرانجام با گل اندود پوشانده‌اند. بنابراین خانه‌ها دارای سقف مسطح بودند. (دشتی، ۱۳۹۵: ۲۸) همچنین برای پوشش سقف با قراردادن لوله‌های فولادی قطور با فاصله معینی بر روی دیوارها و چیدن ورق‌های موجدار فلزی روی آنها نسبت به ایجاد سقف بناها اقدام می‌کردند. چون در این نوع سقف از ورق‌های فلزی استفاده می‌شد، برای کاهش گرما از بالا به پایین به خصوص در فصل تابستان، دو کار انجام می‌گرفت: نخست سقف‌ها را بلند طراحی می‌کردند و دوم اینکه پس از ایجاد سقف، به ضخامت نسبتاً زیادی خاک رس بر روی آن ریخته و پس از شیب‌بندی پشت بام با کاهگل، اندود می‌کردند. (کسای، ۱۳۸۶: ۵) تا این زمان هنوز از ساخت خانه‌های دائمی خبری نبود؛ چراکه اطمینان از به نتیجه رسیدن پروژه کشف نفت تا حد استخراج و صدور صنعتی، حاصل نشده بود. از همین روی منازل مسکونی این دوره از استحکام کافی برخوردار نبودند و هیچ‌گونه سبک معماری خاصی در آنها مشاهده نمی‌شد.

عملیات خانه‌سازی شرکت نفت انگلیس و ایران در مسجدسلیمان با احداث منازل مسکونی کارگری موسوم به ۲۰ فوتی^۱ آغاز شد. طراحی و معماری این منازل به سبک معماری انگلیس و به شیوه مدرن و با مصالح و بناهای محلی بودند. شاید اولین خانه‌هایی که با نام «لین»^۲ در مسجدسلیمان خوانده می‌شدند، همین ۲۰ فوتی‌ها باشند. منظور از بیست فوتی‌ها به احتمال زیاد مربوط می‌شود به عمق این اقامتگاه‌ها؛ زیرا ایجاد دهانه‌های ۶ متری یا ۲۰ فوتی جهت ساخت

1-foot

2-Line

سقف تونلی شکل یا مسطح، براساس اندازه دهانه خانه‌های موجود در تمبی و چشمه علی، ممکن نبوده است. ازسویی دیگر، احتمال این که بیست فوت مربوط به مساحت این اقامتگاه‌ها بشود، نیست؛ زیرا این اندازه حدود ۲ مترمربع است. بدیهی است، اقامت در این مساحت امکان پذیر نیست. (دشتی، ۱۳۹۵: ۳) مساحت این بناها (بیست فوتی‌ها) ۲ متر مربع نبوده بلکه ۶ مترمربع است. چراکه هر فوت معادل ۳۱ سانتی‌متر مربع و با ضرب هر فوت در عدد ۲۰، شش متر مربع به دست می‌آید. این خانه‌ها به قدری کوچک بودند که به خانه‌های قفس گونه نیز معروف بودند. در بنای «بیست فوتی‌ها» از سازه فولادی یا سیمانی استفاده نشده است. بلکه سنگ‌های تاق نیم دایره‌ای با اصول صحیح فنی تراشیده شده و دارای پاتاق و سنگ تاج می‌باشند. (باور، ۱۳۹۸: ۲۴۰)

دیوارهای باربر این اقامتگاه‌ها روی شالوده‌ای به احتمال زیاد آهکی قرار داشتند. سقف قوسی شکل آن روی این دیوارها ساخته شده‌اند که از سنگ و ملاتی به احتمال زیاد از جنس آهک تشکیل شده است. ساخت سقف‌های قوسی به احتمال زیاد به کمک داربستی که زیر مصالح سقف قرار می‌گرفتند و پس از خشک و محکم شدن آن، برچیده می‌شدند، انجام می‌شد. منطقه ۲۰ فوتی‌ها کلاً از هشت ساختمان هفت واحدی (لین) تشکیل شده بود. یعنی دو ردیف چهارتایی موازی به صورت شرقی و غربی که پا در خاک سفت و محکم مسجد سلیمان فرو کرده بود. چهار واحد شرقی که به سمت باشگاه کاوه بودند، هرکدام هفت خانواده و چهار لین غربی که به سمت دره حسین قصاب قرار داشتند، هرکدام ۶ خانواده را در خود جای داده بودند. علت اینکه لین‌های غربی یک باب خانه کمتر داشتند، این بود که شرکت برای پخت و پز نان و غذاهای خانواده‌ها و استحکام و خشک کردن لباس‌های آنها، نبش هرکدام از لین‌های غربی را به «بخاری» یا آشپزخانه اختصاص داده بودند و عملاً چهارباب خانه را حذف کرده بود. (دادگر، ۱۳۸۲: ۵) کلیه منازل بیست فوتی فاقد حیاط بودند. ولی هرکارگر به فراخور بودجه و سلیقه خود از چوپ، ورق گالوانیزه (پلیت^۱)، حصیر و غیره حفاظهایی ساخته بود که چون موقت و کوتاه بودند، استتاری به وجود نمی‌آوردند. در واقع طراحی و معماری این منازل توسط معماران شرکت نفت انگلیس و ایران، ایجاد یک سرپناه برای اسکان کارگران مجرد بود و برای سکونت خانواده‌های کارگری که غالباً از تعداد نفرات بالایی برخوردار بودند مناسب نبود. این منازل فاقد هرگونه امکانات رفاهی از جمله برق و گاز بودند. ساکنان برای روشنایی از چراغ نفتی یا فانوس استفاده می‌کردند و برای پخت و پز نیز از اجاق آشپزخانه عمومی استفاده

۳۵ خمسه و همکاران: بررسی تأثیر صنعت نفت در طراحی و معماری منازل ...

می‌کردند. (مرادی، ۱۳۹۵: ۱۱۴)

این وضعیت کارگران شرکت نفت مسجدسلیمان تا پیش از سال ۱۳۱۲ش/۱۹۳۳م بود. بنا بر اسناد موجود، شرکت شهر مسجدسلیمان فقط برای کارکنان خارجی شرکت نفت انگلیس و ایران بنا شده بود و قسمت اعظم کارگران و کارمندان ایرانی از مسکن شرکتی محروم بودند و کارگران مجبور بودند در کپرهای حصیری، آلونک‌های روستایی و یا در خانه‌هایی که بعضی اشخاص متفرقه ساخته بودند، زندگی کنند. (اطهاری، ۱۳۷۰: ۶۶؛ حسن نیا و سلیمی، ۱۳۹۰: ۵۱۶) رضا شاه نیز در بازدید از مناطق نفت‌خیز خوزستان از جمله مسجدسلیمان این نارسایی‌ها را به درستی در سفرنامه‌اش منعکس کرده است. وی پس از بازدید از بنگله‌های مدیران شرکت نفت می‌نویسد: «ناگفته نماند که عمارات قشنگ و عالی مذکور فقط منحصر به رؤسا و کارکنان انگلیسی این معدن است و ایرانیان و عملجات بختیاری و لر و غیره که تعدادشان فراتر از ۱۰/۰۰۰ نفر است، دارای منزل لایقی نیستند». (پهلوی، ۱۳۰۳: ۱۷۶) به هرروی، شرکت نفت انگلیس و ایران تا سال ۱۳۱۲ش/۱۹۳۳م به جز منازل بیست فوتی هیچ نوع مسکنی برای کارگران مسجدسلیمان احداث نکرده بود و بیشتر کارگران شرکت نفت از خانه‌های سازمانی محروم و در آلونک‌ها و چادر زندگی می‌کردند.

دوره دوم: از انعقاد قرارداد ۱۳۱۲ش/۱۹۳۳م تا ملی شدن صنعت نفت ۱۳۳۰-۱۳۱۲ش؛ پس از کشمکش‌های فراوان میان دولت ایران و شرکت نفت انگلیس و ایران، سرانجام در ششم آذرماه سال ۱۳۱۱ش/۱۹۳۲م رضا شاه امتیازنامه داری را یک طرفه لغو نمود و پرونده مذاکرات نفت را درون بخاری انداخت. (حشمت زاده، ۱۳۸۳: ۹) پس از مذاکرات طولانی در هفتم خردادماه سال ۱۳۱۲ش/۱۹۳۳م قرارداد جدیدی جایگزین امتیازنامه داری شد که علاوه بر آنکه عایدی بیشتری از فروش نفت را نصیب ایران می‌نمود، تعهدات جدیدی نسبت به نیروی کار ایرانی شرکت را نیز به ویژه در امر مسکن (ماده ۱۷) موجب می‌شد. با انعقاد قرارداد ۱۳۱۲ش/۱۹۳۳م و تصویب « طرح عمومی » احداث منازل مسکونی برای کارگران ایرانی در دستور کار شرکت نفت قرار گرفت. بر همین اساس در برنامه‌های ساختمانی، پیشرفت‌هایی به وجود آمد؛ به طوری که در مدت هشت سال منازل جدیدی برای کارگران احداث گردید. (فاتح، ۱۳۳۴: ۴۳۲) به هر رو در این بازه زمانی (۱۳۱۲ش تا ۱۳۳۰) ساخت مسکن رونق بیشتری پیدا نمود تا جایی که در یک دوره پنج ساله از سال ۱۳۱۳ش/۱۹۳۳م تا سال ۱۳۱۸ش/۱۹۳۹م در حدود ۴۵۰۰ واحد مسکونی از سوی شرکت نفت ساخته شد. (Ferrier, 1982: 103) بخشی از این واحدهای مسکونی در مسجدسلیمان اختصاص به کارگران داشت. همچنین براساس قرارداد ۱۳۱۲ش/۱۹۳۳م طرحی موسوم به « طرح

عمومی « میان دولت ایران و شرکت نفت انگلیس و ایران امضا شد که براساس آن شرکت نفت به دولت ایران تعهد داد که سالی یک میلیون لیتر به خانه‌سازی کارکنان ایرانی در مناطق نفت‌خیز خوزستان اختصاص دهد. بر همین اساس خانه‌هایی که شرکت نفت در مسجدسلیمان احداث نمود، به اندازه همه کارکنان شرکت نبود و بسیاری از کارکنان شرکت به ویژه کارگران فاقد مسکن ناچار بودند در اطراف محل کار با اجازه مسئولین شرکت نفت سرپناهی برای خود بسازند.

لذا در گزارش‌های نمایندگان دولت انگلیس به کابینه در فاصله‌های سالهای ۱۳۲۵ش/۱۹۴۶م تا ۱۳۲۹ش / ۱۹۵۰ م، از شرایط مناطق نفت‌خیز خوزستان، همواره برخلاف خوب و مطلوب توصیف کردن شرایط حقوق و دستمزد و بهداشت و آموزش، مسئله مسکن را مشکل اصلی شرکت نفت بیان می‌نمودند. (National Archive , D7654831 & D7655.59 D7656.81) در سال‌های بعد از جنگ جهانی دوم شرکت، برنامه خانه‌سازی خود را ادامه داد؛ ولی به ساختن تعداد کمی اکتفا کرد و با اینکه ۹۸ درصد کارگران فاقد مسکن بودند و با زیستن در کپر‌ها و چادرها برای شرکت کار می‌کردند، شرکت به دنیا اعلام نمود که برای کارگران خود، خانه‌های بسیاری ساخته است. (افشین، ۱۳۳۳ : ۱۲۲) در مجموع تا پایان سال ۱۳۲۸ ش / ۱۹۴۹ م نزدیک به ۹۰ درصد کارمندان خارجی در مناطق نفت‌خیز در خانه‌های ساخته‌شده توسط شرکت نفت سکونت داشتند؛ حال آنکه از ۳۱/۸۷۵ کارگر ایرانی فقط ۵۲۹۸ نفر آنان در منازل سازمانی شرکت نفت اسکان داشتند.

معماری منازل مسکونی کارگری مسجدسلیمان در بازه زمانی ۱۳۱۲ش/۱۹۳۳م تا ۱۳۳۰ ش / ۱۹۵۱ م به مرحله جدیدی قدم گذاشت که با دوره پیش تفاوت فراوانی داشت. در این دوره نگاه مدیران شرکت نفت انگلیس و ایران به مسکن صرفاً ایجاد سرپناه نبود. بلکه احداث خانه‌های دائمی و مستحکم بود. همچنین سعی می‌شد هنر معماری و ظرافت در طراحی و ساخت منازل دیده شود. در این نوع ساخت و سازها معماری سنتی جای خود را به مهندسی و معماری مدرن داد. در واقع نخستین مجموعه‌های مسکونی کارگری مدرن در مناطق نفت‌خیز خوزستان به ویژه مسجدسلیمان از سال ۱۳۱۲ش/۱۹۳۳ م آغاز شد. طراحی و برنامه‌ریزی مسکن در ابعاد وسیع نیاز به طراحان حرفه‌ای داشت. از این رو از این زمان به بعد پای طراحان و معماران حرفه‌ای به مناطق نفت‌خیز خوزستان از جمله مسجدسلیمان باز شد. منظور از طراحان حرفه‌ای، معمارانی همچون جیمزمالیسون و بلسون^۱ بود. وی بسیاری از منازل کارگری، کارمندی و بنگله‌ها را در آبادان،

۳۷ خمسه و همکاران: بررسی تأثیر صنعت نفت در طراحی و معماری منازل ...

مسجد سلیمان و سایر مناطق نفت خیز خوزستان طراحی کرد.

ویلسون تیپولوژی منازل مسکونی کارگری مسجد سلیمان را به شکل لین یا منازل ردیفی یا خانه‌های سری طراحی و احداث نمود. انگیزه‌های به وجود آمدن خانه‌های ردیفی را باید (۱) در ترکیب نمایی از «نظم تکرار» (۲) صرفه‌جویی اقتصادی جست و جو کرد. (دشتی، ۱۳۹۵: ۹۹) معماری خانه‌های ردیفی برای نخستین بار در حدود ۲۰۰ سال پیش در انگلستان پا به عرصه وجود گذاشت و پس از گذشت یکصد سال در آغاز قرن بیستم میلادی پس از کشف نفت نخست مسجد سلیمان و سپس سایر شهرهای نفت خیز خوزستان را تحت تأثیر خود قرار داد؛ به طوری که امروزه این نوع معماری شکل غالب معماری شهرهای ایران است.

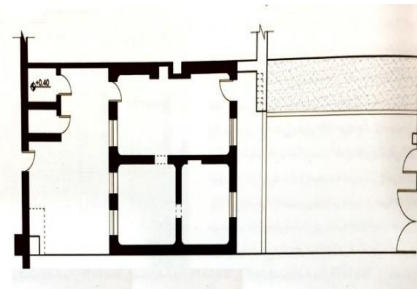
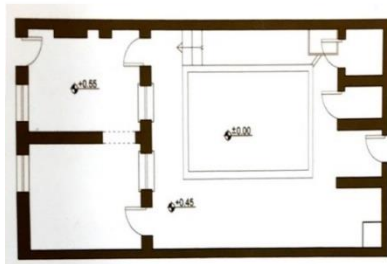
طراحان و معماران شرکت نفت انگلیس و ایران در بازه زمانی ۱۳۱۲ش/۱۹۳۳م تا ۱۳۳۰ش/۱۹۵۱م سه نوع خانه ردیفی سازمانی برای کارگران شرکت نفت در مسجد سلیمان طراحی و احداث نمودند. این خانه‌ها به ترتیب اهمیت عبارت بودند از: نوع درجه اول: منازل سه اتاقی؛ نوع درجه دوم: منازل دو اتاقی؛ نوع درجه سوم: منازل بیست فوتی شامل دو اتاق و هر اتاق به مساحت ۱۰ فوت مربع بود. نوع اول و دوم همان منازل معروف به «سی برنج»^۱ بود که به کارگران با سابقه، استادکاران و ارشدها تعلق داشت. این منازل از سنگ ساخته شده و دارای سقف شیروانی، حیاط، حمام، توالت و بخاری گازسوز بود. اغلب این منازل، علاوه بر حیاط سنگفرش شده، باغچه‌ای هم در پشت ساختمان داشتند. این نوع منازل کارگری بیشتر در نواحی نفتون و بی بی یان قرار داشتند. نوع سوم، ابتدایی‌ترین و ساده‌ترین نوع منازل کارگری سازمانی به شمار می‌رفت. این نوع منازل در منطقه کلگه، چشمه علی، مال کریم و نفتک قرار داشتند. در محله پشت برج، نوع کوچکتر آن یعنی ده فوتی (جمعاً برای دو اتاق) برای مجردها در نظر گرفته شده بود. (دادگر، ۱۳۸۲: ۷)

پلان تمام خانه‌های مسجد سلیمان از سطوحی با زاویه قائمه، مانند مستطیل و مربع تشکیل شده‌اند. شکل حجم ساختمان در خانه‌های ردیفی در تمام دوران گسترش مسجد سلیمان به دلیل ملاحظات تکنیکی، ساده و بدون پیش آمدگی و فرورفتگی تعیین شدند. همچنین این خانه‌ها به صورت یک طبقه طراحی و احداث شده‌اند؛ به طوری که در هیچ کدام از این خانه‌ها، معماران طراح و سازنده خانه‌ها هرگز زمانی را برای طراحی پله صرف نکردند. در واقع طراحان و معماران منازل ردیفی در مسجد سلیمان به دلیل سرعت بخشیدن به ساخت خانه‌ها، از پیش‌بینی طبقه دیگر، چه در

زیرزمین و چه در بالای همکف، پرهیز کرده‌اند.

شکل (۲) نمونه پلان دو اتاقه منازل کارگری نفتون

شکل (۱) نمونه پلان سه اتاقه در محله کارگری نفتون



گزاویه دوپلانول^۱، جغرافی‌دان فرانسوی در تحلیلی مدعی بود که خانه‌های دیوار به دیوار ردیفی کارگران به قصد تشبیه به « معماری بومی » و نزدیک شدن به معنایی از پوشیدگی طراحی شده‌اند که ریشه در « ارزش‌های اسلامی » دارند. (De planhol, 1987:105) اما در واقع این خانه‌های ردیفی بی‌آنکه هیچ گونه وفاداری به اشکال معماری داخلی روستایی و عشایری داشته باشند، با دو قصد آشکار طراحی شده بودند: نخست، تولید انبوه واحد مسکونی ارزان و پایدار و دوم، دخالت مستقیم در فضای داخلی خانواده و مدرن کردن آن. لازم به ذکر است که عناصر مهمی از معماری محلی در این منازل کارگری طراحی شده توسط شرکت نفت، غایب بود. حیاط‌های خیلی کوچک و دیوارهای بلند، مانع جابه‌جایی هوا می‌شد و این با تابستان‌های خیلی گرم مسجدسلیمان به شدت ناهمخوان بود. استفاده گسترده از مصالح ساختمانی جدید یا مدرن همچون آجر، صفحات سقفی، سیمان و تیرآهن به جای خشت، نی، حصیر و تیر چوبی سریع‌تر، استاندارد و دارای ظرفیت تولید انبوه صنعتی و نیز ارزان‌تر بود. اما این مصالح، برخلاف مصالح سنتی قابلیت تعدیل نوسانات فصلی شدید آب و هوا را نداشتند. در نتیجه، این خانه‌های شرکتی به امکانات مدرن وابسته شدند و مواردی همچون برق، پنکه، تهویه و بخاری، به مرور زمان به وجه متعارف منازل شرکتی تبدیل شد. (احسانی، ۱۳۹۸: ۵۹۵-۵۹۴) از همین روی طراحی سقف کاذب و شیروانی فلزی توسط معماران شرکت نفت به منظور کاهش تابش نور مستقیم و عمودی خورشید صورت گرفت. هرچند که بام شیروانی در زمستان نیز در مقابل نزولات آسمانی که بعضاً به صورت رگبار ظاهر می‌شد، ساختمان را

^۱ - Javier Duplanehol

۳۹ خمسه و همکاران: بررسی تأثیر صنعت نفت در طراحی و معماری منازل ...

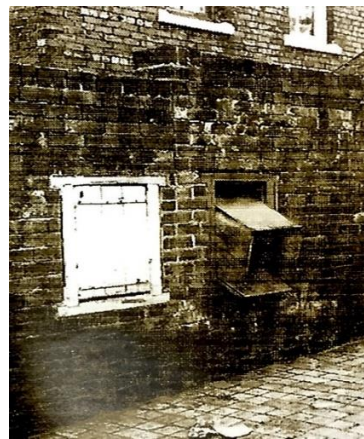
مانند چتری محافظت می‌کرد.

منازل لین یا ردیفی کارگری مسجدسلیمان صرف نظر از سازه و سبک‌های معماری از برخی عناصر جانبی در نمای منازل برخوردار بودند. به طور نمونه یکی از عناصر درخور توجه در خانه‌های لین محله کارگری نفتون، جعبه‌ای کشویی در کنار در ورودی خانه در معبر فرعی بود که محل قرار دادن زباله خانه بود. (دشتی، ۱۳۹۵: ۱۰۴-۱۰۳)

از عناصر دیگری که در نمای خانه‌های ردیفی مشاهده می‌شود، لوله‌های دودکشی هستند که روی نمای واقع در معبر فرعی کنار ورودی‌ها قرار گرفته‌اند. این عنصر نیز نقش بسیار مهمی در ساختن تصویری از خانه‌های صنعتی به بیننده القاء می‌کند.



شکل (۴) لوله‌های دودکش منازل شرکتی



شکل (۳) جعبه کشویی منازل شرکتی

معماری منازل مسکونی کارمندی شرکت نفتی در مسجدسلیمان

تا پیش از ملی شدن صنعت نفت در سال ۱۳۳۰ ش/۱۹۵۱ م، دو گروه کارمند در استخدام شرکت نفت انگلیس و ایران بودند:

۱) کارمندان متخصص انگلیسی (کارمندان عالی رتبه): شرکت نفت برای این دسته از کارمندان، بنگله‌ها و خانه‌های ویلایی در محله‌های باغ ملی و جی تایپ طراحی و احداث نمود. محله‌های «باغ ملی» و «جی تایپ» دو محله‌ای است که به دوره شکوفایی مسجدسلیمان مربوط می‌شوند؛ یعنی زمانی که استخراج نفت به شکل صنعتی و درازمدت آغاز شده است. در آن

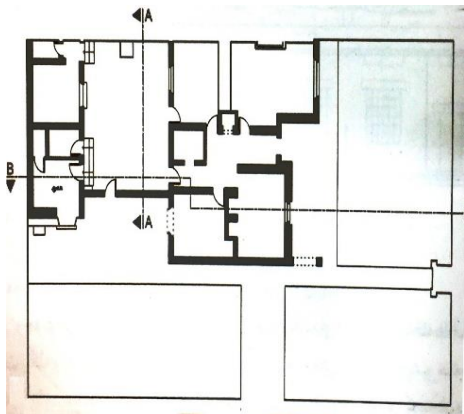
شرایط نیاز به خانه‌هایی بود که برای زمان طولانی‌تری طراحی و ساخته شوند. از اینرو بنگله‌های این دو محله برای سکونت کارمندان انگلیسی ساخته شد. زمان ساخت این بنگله‌ها مشخص نیست. تنها می‌توان گفت که به احتمال زیاد پیش از ملی شدن صنعت نفت و زمانی که متخصصان انگلیسی در رفت و آمد بیشتری در ایران بودند، ساخته شده‌اند. در این زمان تعداد شاغلان خارجی که اغلب آنها کارمندان متخصص انگلیسی بودند، به ۴۴۷۷ نفری رسیده است و این خانه‌ها (بنگله‌ها) برای آنها در نظر گرفته شده بود. (Ethers, 1980: 190)

بنگله‌های محله‌های باغ ملی و جی تایپ مانند بنگله‌هایی که در آغاز کشف نفت در مسجدسلیمان ساخته شده‌اند، از دو قسمت اصلی و ساختمان جانبی، «بوی روم» تشکیل می‌شدند. بنگله‌های مورد نظر دارای این ویژگی هستند که از دو واحد تشکیل می‌شوند و پلان مستطیل شکل آنها پیوسته از وجه کوچک‌تر به هم چسبیده‌اند. این شکل از تیپولوژی بنا در دیگر شهرها بسیار کمیاب بود.

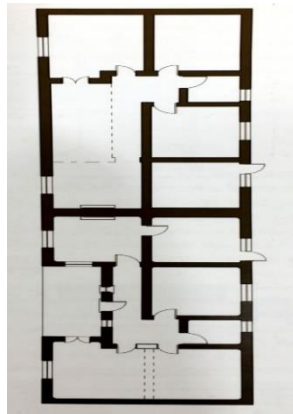
از همین روی بنگله‌های محله‌های باغ ملی و جی تایپ دارای تیپولوژی ویژه و متمایز بودند. بدین گونه که دو واحد مذکور چه در یک طبقه یا بیشتر از آن، به هم چسبیده از یک وجه با پلان‌های مشابه، اما قرینه، تشکیل یک خانه را می‌دهند. این خانه در فضایی باز قرار دارد و دارای ۴ نما است. اما در واقع هر واحد دارای ۳ نما است و از یک وجه با خانه مجاور مشترک است. این خانه به عبارتی دیگر، شکل ویلا دارد. بنگله‌های باغ ملی و جی تایپ فاقد ایوان هستند. به هرروی، در دسته‌بندی منازل کارمندی مسجدسلیمان، این خانه‌ها در ردیف خانه‌های درجه یک به شمار می‌روند. همچنین این خانه‌ها بسیار مدرن و برای زندگی بسیار راحت و در عین حال مجلل بنا شده‌اند. (عباسی شهنی، ۱۳۷۴: ۳۴۱)

خمسه و همکاران: بررسی تأثیر صنعت نفت در طراحی و معماری منازل ... ۴۱

شکل (۶) نمونه پلان منازل جی تایپ



شکل (۵) نمونه پلان منازل باغ ملی



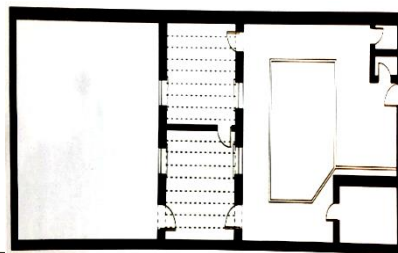
(۲) کارمندان ایرانی ساکن لین‌ها یا خانه‌های ردیفی:

شرکت نفت انگلیس و ایران برای سکونت این دسته از کارمندان، خانه‌های لین یا ردیفی را در محله‌های کولر شاپ و مال کریم طراحی و احداث نمود. به طور نمونه سازمان شهرداری لین‌های کولر شاپ، به این ترتیب است: معبر اصلی، باغ، فضاهای اقامتی، حیاط و فضاهای جانبی. سقف خانه‌ها مسطح است.

شکل (۸) برش یک خانه از لین‌های کولر شاپ

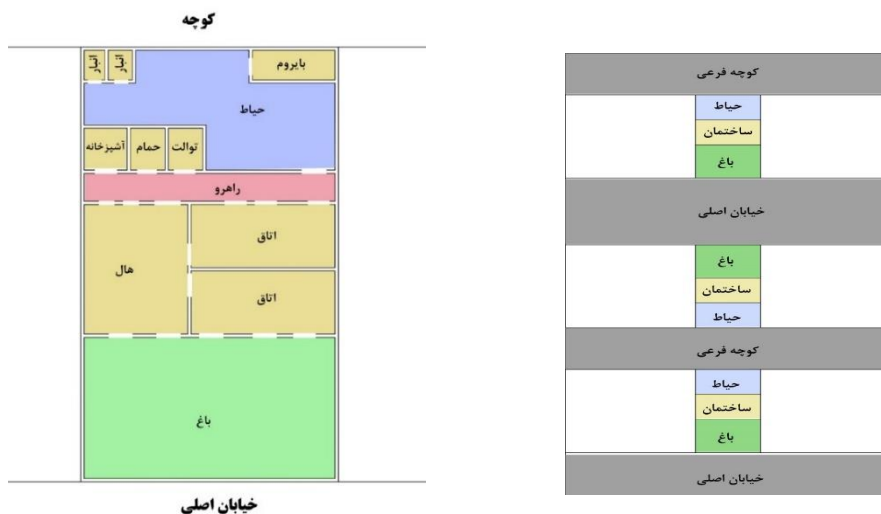


شکل (۷) پلان یک نمونه خانه از لین‌های کولر شاپ



نمای خانه‌های کولر شاپ از جنس سنگ تراشیده شده با ملات ماسه و سیمان است. ضخامت دیوارهای باربر خانه‌های کولر شاپ که در جهت عرض خانه قرار گرفته است حدود $0/۴۵$ متر است که روی آن ورق‌های فولادی هم به عنوان عامل ایستایی و تیر افقی، و هم به منظور سطح پوشاننده سقف طراحی شده‌اند. این ورق‌های فولادی با ضخامت حدود $0/۵$ سانتی‌متر است که به شکل

دو زنگه‌ای بدون قاعده بزرگ‌تر شکل داده شده‌اند. این ورق‌ها را روی دیوارهای باربر ۰/۴۵ متر قرارداداده‌اند. سپس آنها را با یکدیگر به وسیله پیچ و مهره متصل کرده‌اند. ابتدا و انتهای شیارها را با ملاتی از جنس ماسه و سیمان با غلظت بالای سیمان مسدود ساخته‌اند. قسمت میانی این شیارها را با سنگ‌های لاشه پر کرده‌اند و روی آن را با کاه‌گل پوشانده‌اند. به نظر می‌رسد که ساختن این شکل سقف به دوره‌های اولیه شکل‌گیری مسجد سلیمان مربوط می‌شود. هنوز ساختن سقف شیب‌دار متداول نشده بود و ساختن سقف به وسیله خاک و کاه‌گل، یعنی به ساده‌ترین شکل بوده است. تنها برای سرعت در ساخت این نوع سقف، استفاده از ورق‌های فولادی بسیار مناسب بوده است. به هرروی، سقف این خانه‌ها از نوع سقف شرقی یعنی سقف مسطح بود. ولی به تدریج سقف مسطح منسوخ شد. دلیل آن را به دشواری می‌توان بیان کرد. شاید به دلیل سنگین بودن ورق‌های فولادی ۰/۵ سانتی‌متری و مشکل کار با آن باشد. از سوی دیگر به احتمال زیاد، باید ورود سقف‌های شیب‌دار با پوشش ورق فلزی را ابتدا به ساخت بنگله‌ها نسبت داد و پس از آن در لین‌ها. (دشتی، ۱۳۹۵: ۵۳-۵۲)



شکل (۹) پلان منازل کارمندان ایرانی (طراح: نگارنده) شکل (۱۰) نمونه پلان منازل کارمندان ایرانی (طراح: نگارنده)

روی هم رفته با توصیفاتی که از معماری خانه‌های کارمندی شد، می‌توان نتیجه گرفت که شرکت نفت انگلیس و ایران برای کارمندان خود خانه‌های جالب و مدرنی را طراحی و احداث نموده بود. هرکدام از این خانه‌ها بیش از ۴ اتاق مسکونی به مساحت ۱۴-۱۲ متر مربع و سایر فضاهای

خمسه و همکاران: بررسی تأثیر صنعت نفت در طراحی و معماری منازل ... ۴۳

جانبی داشتند و به کلیه وسایل لازم و مدرن همچون دستگاه‌های تهویه مطبوع در زمستان و تابستان و آشپزخانه‌های مدرن و مجهز به اجاق‌های برقی و آب تصفیه شده بودند. علاوه بر آن تمام ساختمان‌های کارمندی دارای یک باغچه گل‌کاری و محوطه چمن‌کاری شده بود که در هنگام تابستان ساکنان می‌توانستند برای صرف عصرانه از آن استفاده کنند. دورتادور ساختمان‌ها با یک شبکه از تور سیمی بسته شده و از داخل با کاشت گیاهی موسوم به «مورد» احاطه می‌شده است. این گیاه و گیاه‌های دیگر مثل بوته «خرزهره»، درخت بید، این خاصیت را دارند که پشه‌ها را از خود دور می‌کنند. (باور، ۱۳۹۸: ۲۰۰)

معماری بنگله^۱ های مدیران ارشد انگلیسی در مسجدسلیمان

آنتونی کینگ^۲ متخصص جامعه‌شناختی بنگله‌ها، رواج این نوع ساختمان را نشانه تقسیم اجتماعی و فضایی نیروی کار در توسعه شهری استعماری می‌داند. بنگله‌های مدیران ارشد انگلیسی بنگله‌هایی هستند که مستقلاً یک واحد مسکونی به شمار می‌روند. این خانه‌ها را می‌توان خانه‌های ویلایی نامید. بدین معنی که خانه‌ها به طور مستقل در زمین به شکلی قرار گرفته‌اند که با مرز زمین فاصله دارند و دارای ۴ نما هستند. همچنین بنگله‌های مدیران ارشد به لحاظ ابعاد و امکانات، بسیار بزرگ‌تر و مجهزتر از بنگله‌های کارمندان انگلیسی بودند. بنگله‌های محله‌های هشت بنگله، پشت انبار خوراکی و اسکاچ کرسنت در این مقوله قرار می‌گیرند. علاوه بر آن بنگله‌های مدیران انگلیسی دارای تراس و ایوان بودند. سقف این خانه‌ها شیروانی از نوع دو پوشش بودند و کاملاً با اقلیم منطقه سازگاری داشتند. کاربرد سقف دو پوشش باعث می‌شد که در تابستان فضای داخل خانه تحت تأثیر گرمای مستقیم آفتاب قرار نگیرد و با ایجاد کوران مصنوعی (بازمودن پنجره‌ها در دو سمت ساختمان) بتوان به یک دمای مطلوب رسید. (آذرشین، ۱۳۹۳: ۹۷)

طراحان و معماران شرکت نفت انگلیس و ایران در طراحی و معماری بنگله‌های مدیران انگلیسی اصل را بر «شبییه‌سازی» قرار داده بودند. بدین معنا بنگله‌ها و خانه‌های مدیران و کارمندان انگلیسی ساکن در مسجدسلیمان را شبیه خانه‌ها و بنگله‌های انگلستان (لندن) و بنگله‌های مستعمرات (هند) ساختند. دلیل این سبک معماری این بود که با ایجاد شبیه‌سازی در بناها، تا حدودی حس

۱- خانه‌های ویلایی

۱- Bangla

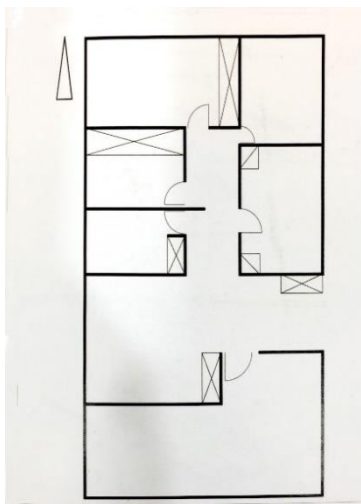
۲-Anthony King

غربت و دور بودن از خانه به مدیران و کارکنان انگلیسی شاغل در مسجد سلیمان دست ندهد. از همین روی، معماری بنگله‌ها را به گونه‌ای طراحی و احداث کردند تا نیازهای روحی آنان برآورده شود. هرچند معماران انگلیسی و طراحان و سازندگان این بنگله‌ها، مسائل و خصوصیات فرهنگی ایرانی را در کار خود در نظر گرفته‌اند. از جمله آثار و نمودهای فرهنگ معماری ایرانی قابل مشاهده در بنگله‌ها، کاربرد ایوان بود. ایوان در واقع یک اتاق در فضای آزاد است. ساخت ایوان بهترین هماهنگی را جهت کاهش شدت آفتاب با آب و هوای خوزستان دارد. از همین روی طراحان و معماران انگلیسی سازنده بنگله‌ها، ساخت ایوان را نیز از نظر دور نداشتند. سقف ایوان‌ها بر روی ستون‌های قطور سنگی قرار گرفته که دهنه بین ستون‌های سنگی را با تاق سنگی پوشانده‌اند. ارتفاع ایوان‌ها معمولاً از سقف ساختمان کوتاه‌تر است؛ به طوری که پنجره‌های هواکش بالای اتاق‌ها در حد فاصل بین سقف ایوان و سقف ساختمان قرار گرفته است. (باور، ۱۳۹۸ : ۲۴۰ و ۲۳۶) با این وجود فضای داخلی بنگله‌ها در مقایسه با خانه‌های سنتی ایرانی که دارای اندرونی و بیرونی بوده تفاوت اساسی داشته است.

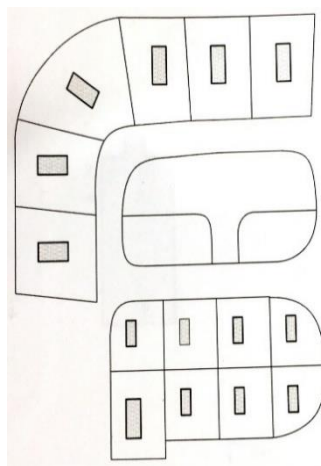
پس از آنکه نفت به مقادیر تجاری و صنعتی کشف و استخراج گردید و انگلیسی‌ها از اقامت طولانی خود در منطقه مطمئن شدند، تصمیم گرفتند برای احداث بنگله‌ها و خانه‌های ردیفی علاوه بر مصالح بومی (سنگ و گچ) از مصالح غیر بومی (آهن، سیمان و میله گرد) نیز استفاده کنند. از همین روی، پس از اینکه راه‌های ارتباطی از در خزینه به مسجد سلیمان و سایر مناطق برقرار شد و راه آهن در خزینه به مسجد سلیمان کشیده شد، تمام مصالح و ابزار ساختمانی به راحتی به مسجد سلیمان حمل شد. (همان، ۲۴۰) بیشتر مصالح ساختمانی بنگله‌ها و خانه‌های ردیفی از انگلستان با کشتی به منطقه حمل شده است. بنابراین با ورود سیمان پرتلند، ورق موج‌دار، آهن، آجر، میله‌گرد، معماری و احداث بنگله‌ها و انبوه‌سازی خانه‌های ردیفی سرعت بیشتری به خود گرفت و بر استحکام و مقاومت بناها افزوده شد. به طوری که با ترکیب سنگ و فولاد، بناهای مسجد سلیمان شخصیتی صنعتی به خود گرفتند. بنگله‌های مدیران انگلیسی شرکت نفت در مسجد سلیمان علاوه بر معماری مدرن و پیشرفته، از کلیه وسایل و تجهیزات ساختمانی و رفاهی بهره‌مند بودند. از همین روی شرکت نفت کلیه وسایل و تجهیزات از قبیل در، پنجره، کلید، پریز و چفت و رزه، سیم‌های برق، انواع لوله، سرویس‌های بهداشتی، لوازم آشپزخانه، الوار، چوب‌های بخاری را از انگلستان وارد می‌کرد و در بنگله‌ها مورد استفاده قرار می‌داد. (سازمان اسناد و کتابخانه ملی، سند شماره ۲۹۳/۵۴۲۰ : باور، ۱۳۹۸ : ۲۳۴)

خمسه و همکاران: بررسی تأثیر صنعت نفت در طراحی و معماری منازل ... ۴۵

در اواخر فعالیت‌های شرکت نفت انگلیس و ایران و در آستانه نهضت ملی شدن صنعت نفت در سال ۱۳۲۹ ش/۱۹۵۱ م، طراحی و احداث بنگله‌ها و خانه‌های پیش‌ساخته در دستور کار معماران و مهندسان شرکت نفت قرار گرفت. از همین روی، نخستین خانه‌های پیش‌ساخته در مسجدسلیمان در محله "اسکاچ کرسنت" احداث شدند. کرسنت عبارت است از یک فرم و شکل شهرسازی که از یک نیم دایره تشکیل می‌شود. این نیم‌دایره با خانه‌های هم‌شکل به صورت دیواره‌ای در می‌آید که معمولاً رو به طبیعت یا فضای سبز قرار گرفته‌اند. (Pevsner, Honor, Fleming, 1992: 147) به عبارت دیگر کرسنت به معنای نعل اسب است. نامگذاری این محله به این نام به دلیل شکل خاص منازل و نوع معماری آن به شکل نعل اسب است. این محله همراه محله کمپ کرسنت مختص مدیران خارجی شرکت نفت بود و رفت و آمد عمومی در آن ممنوع بود.



شکل (۱۲) پلان یکی از منازل اسکاچ کرسنت



شکل (۱۱) موقعیت محله اسکاچ کرسنت

معماری بنگله‌های پیش‌ساخته اسکاچ کرسنت تفاوت عمده‌ای با بنگله‌های دوره پیشین دارد. این موضوع را می‌توان در دیوارهای کاملاً صنعتی که در حقیقت از مصالح شیمیایی تشکیل شده و با پوشش سقف که از نوعی ورق موج‌دار فولادی با ضخامت کمتر است، به روشنی دید. (دشتی، ۱۳۹۵: ۸۴) از این رو، سقف بنگله‌های پیش‌ساخته، منحصر به فرد بوده و تفاوت عمده‌ای با سقف بنگله‌های پیشین داشته است. در این نوع معماری، سقف‌ها از پیچیدگی رو به سادگی نهادند. در این شیوه معماری سقف از حالت مسطح خارج شده و شکل شیروانی به خود گرفته است. خرپاهای

سقف‌ها را در انگلیس در ابعاد کوچکی تهیه می‌کردند و به مسجدسلیمان می‌فرستادند. خرپاها را برای اینکه حمل و نقل‌شان آسان‌تر باشد، دو پارچه‌ای (دولنگه‌ای - دو تیکه‌ای) می‌ساختند و در محل، این دو تیکه را به هم وصل می‌کردند. خرپاها بر روی پایه فلزی قرار می‌گرفتند. به عبارتی وزن سقف توسط خرپاها به ستون‌های فلزی وارد می‌شد و وزن سقف بر روی دیوار نبود. سپس روی آنها را با ورق آهن موج‌دار می‌پوشاندند و سقف اتاق‌ها را با خیزران و حصیر و بوریا می‌پوشاندند و از داخل با گچ، اندود می‌کردند. حجم داخلی خرپا محفظه‌ای از هوا بود که خود یک نوع عایق حرارتی به شمار می‌رفت. (باور، ۱۳۹۸: ۲۵۱) به این شیوه معماری که به صورت یکنواخت و همسان در مناطق نفت‌خیز خوزستان به ویژه بنگله‌های پیش‌ساخته مسجدسلیمان اجرا می‌شد، پروتایپ^۱ گفته می‌شد. دلیل این نامگذاری این بود که ابعاد این خرپاها در تمام ساختمان‌های مناطق نفت‌خیز به یک اندازه و شکل آنها نیز یکسان بود. در نتیجه ابعاد و اندازه ساختمان‌ها نیز شبیه به هم بودند. اجزای خرپاها از قبل به یکدیگر میخ‌پرچ شده بودند و در محل دو تیکه (لنگه) خرپا را با پیچ و مهره به هم و به ستون‌های فلزی متصل می‌کردند. سوراخ پیچ و مهره‌ها در نقاط «A, B و C» بیضی شکل بودند تا امکان حرکت داشته باشند. (همان، ۲۵۲)

بنگله‌های پیش‌ساخته مسجدسلیمان در محله کرسنت از یک سو از نظر تکنیک و پیشرفت‌های تکنولوژی زمان خود آن قدر پیشرفته بود که در آن زمان (یکصدسال پیش) چنین تکنولوژی در ایران وجود نداشت و خانه‌های پیش‌ساخته مسجدسلیمان با اسکلت‌های فلزی و پیچ و مهره در ایران پیشرو بوده است. از سوی دیگر بنگله‌های پیش‌ساخته فاقد ارزش‌های معماری بودند. شاید خانه‌های پیش‌ساخته به واسطه عایق حرارتی که در ساخت آنها به کار رفته، مناسب اقلیم مسجدسلیمان بودند و دلیل استفاده از این شیوه را باید در سرعت بخشیدن به زمان ساخت بنگله‌ها جست و جو کرد.

نتیجه

کشف نفت در میدان نفتون مسجدسلیمان در سال ۱۳۸۷ ش/۱۹۰۸ م، و در پی آن ورود انگلیسی‌ها و معماری غربی به مسجدسلیمان را باید نقطه عطفی در تاریخ معماری معاصر ایران و مناطق نفت خیز خوزستان برشمرد. طراحان و معماران شرکت نفت انگلیس و ایران که پیش از ورود به مسجدسلیمان سبک‌های معماری مدرن منازل مسکونی را در انگلستان و هندوستان تجربه کرده بودند، با ورود به مسجدسلیمان تجربیات معماری خود را به اجرا گذاشتند و بدین گونه معماری سنتی منطقه را دستخوش تغییراتی ساختند. یافته‌های پژوهش حاکی از آن است که معماری نفت با الهام از معماری غربی و مدرن و تلفیق آن با معماری بومی و سنتی، موجب پدیدار شدن نوعی از معماری التقاطی گردید که تا پیش از آن در معماری شهرهای نفتی خوزستان مسبوق به سابقه نبوده است. از آن پس ساختار معماری برون‌گرا در بنگله‌ها و معماری درون‌گرا در خانه‌های لین یا ردیفی یا سقف‌های شیروانی و با مصالح بادوامی همچون آجر، سیمان، آهن و میله‌گرد شکل غالب معماری منازل شرکت نفتی مسجدسلیمان شد. در اثر این نوع معماری ساختار کالبدی شهرهای نفتی خوزستان تغییر کرد و جای کوچه‌های باریک و تنگ و بن بست را خیابان‌های پهن و عریض و کوچه‌های منظم گرفت. در واقع معماری نفت معماری طرح‌ها و استحکامات بود. به سخن دیگر، انگلیسی‌ها با ساخت منازل مستحکم آمده بودند که سال‌های طولانی بمانند و تصور روزی را نمی‌کردند که با ملی شدن صنعت نفت، ایران را ترک کنند. همچنین یافته‌های پژوهش نشان می‌دهد که معماری نفت را به نوعی معماری تفاوت‌ها و تبعیض‌ها باید شمرد. با نگاهی به منازل مسکونی شرکت شهر مسجدسلیمان در محله‌های انگلیسی‌نشین اسکاج کرسنت، محله کارمندی باغ ملی و جی تایپ و محله‌های کارگری نفتون و بی بی یان در می‌بایم که شرکت نفت متناسب با رتبه و طبقه شغلی کارکنان منازل را طراحی و احداث کرده است. در واقع مدیران شرکت نفت انگلیس و ایران با این نوع معماری می‌خواستند کارکنان را متوجه سلسله مراتب شغلی و اداری حاکم در محیط کار سازد. همچنین یافته‌ها حاکی از آن است که طراحان و معماران شرکت نفت برای طراحی و احداث منازل مسکونی شاخص‌هایی را اساس کار خود قرار داده بودند. این شاخص‌ها شامل: انبوه‌سازی، همسان‌سازی، شبیه‌سازی و اصل تقارن و قرینه‌سازی در معماری بود. با نگاهی به معماری منازل شرکت نفتی مسجدسلیمان هر چهار شاخص نمایان است. کلام آخر اینکه، در معماری نفت نوعی فرمانبرداری و تمکین در مقابل صاحبان نفت دیده می‌شد. در واقع شرکت نفت انگلیس و ایران با واگذاری منازل به کارکنان، آنان را به نوعی مدیون و وامدار شرکت نفت می‌ساخت. به سخن دیگر معماری ابزاری بود در دست سوداگران نفت که با تهدید تخلیه منازل، کارگران را به سکوت وا می‌داشتند.

منابع

۱. آذرشین، سیدامیر (۱۳۹۳)، مسجدسلیمان صدسال پس از کشف نفت، چاپ اول، تهران، انتشارات هورمزد.
۲. احسانی، کاوه (۱۳۹۸). تاریخ اجتماعی کار در صنعت نفت ایران، محیط مصنوع و شکل گیری طبقه کارگر صنعتی، تهران: انتشارات شیرازه. چاپ اول.
۳. اطهری، کمال (۱۳۷۰)، «مسجدسلیمان، شرکت شهری مدنیت یافته»، ماهنامه اطلاعات سیاسی - اقتصادی، شماره ۴۷ و ۴۸.
۴. افشار سیستانی، ایرج (۱۳۸۵)، خوزستان و تمدن دیرینه آن، چاپ دوم، تهران، وزارت فرهنگ و ارشاد اسلامی.
۵. افشین، کاظم (۱۳۳۳)، نفت و خوزستانیان، تهران، شرکت چاپخانه فردوسی.
۶. اقتداری، احمد (۱۳۷۵)، خوزستان و کهگلویه و ممسنی، چاپ دوم، تهران، مؤسسه فرهنگی آیات.
۷. انصاری، مصطفی (۱۳۸۴)، تاریخ خوزستان ۱۸۷۸ - ۱۹۲۵ (دوره خاندان کعب و شیخ خزعل)، ترجمه محمد جواهرکلام، چاپ دوم، تهران، انتشارات شادگان.
۸. باور، سیروس (۱۳۹۸) نفت، تمدن صنعتی و معماری، چاپ اول، تهران، هنر معماری قرن.
۹. پهلوی، رضا (۱۳۰۳)، سفرنامه خوزستان، بی جا، مرکز پژوهش و نشر فرهنگ سیاسی دوران پهلوی.

۴۹ **خمسه و همکاران: بررسی تأثیر صنعت نفت در طراحی و معماری منازل ...**

۱۰. حسن‌نیا، محمد و هدی سلیمی (۱۳۹۰)، «اوضاع مناطق نفت خیز ایران پس از کشف نفت و تشکیل شرکت نفت ایران و انگلیس»، پیام بهارستان، دوره دوم، سال چهارم، شماره ۱۳.

۱۱. حشمت‌زاده، محمدباقر (۱۳۸۳)، «آرزوهای داری طعم کنسرسیوم»، مجله زمانه (۲۱-۳)، تهران، کانون اندیشه جوان، سال سوم، شماره ۳۰.

۱۲. خدادادیان، فرشید (۱۳۸۰)، مسجدسلیمان نیم قرن چپاول، چاپ اول، تهران، انتشارات آرویح.

۱۳. دادگر، محمدرضا (۱۳۸۲)، بیست فوتی‌ها، مجموعه داستان، خاطره، داستان-های دهه ۱۳۴۰ مسجدسلیمان، تهران، بی‌نا.

۱۴. دشتی، مهران (۱۳۹۵)، مسجدسلیمان؛ نخستین خاستگاه مسکن غربی در ایران، تهران، انتشارات شهر هنر.

۱۵. عباسی شهینی، دانش (۱۳۷۴)، تاریخ مسجدسلیمان، تاریخ تحولات صنعت نفت، چاپ اول، تهران، انتشارات هیرمند.

۱۶. عباسی شهینی، دانش (۱۳۸۳)، تاریخ مسجدسلیمان، چاپ سوم، تاریخ تحولات صنعت نفت، تهران، انتشارات هیرمند.

۱۷. فاتح، مصطفی (۱۳۳۴)، پنجاه سال نفت، تهران، انتشارات کاوه.

۱۸. فرید، یدالله (۱۳۹۱)، جغرافیا و شهرنشینی، چاپ نهم، تهران، انتشارات دانشگاه تبریز.

۱۹. لاواین دورتینگ، پولین (۱۳۸۲)، «شهرک‌های شرکت نفت ایران و انگلیس در خوزستان، مطالعه درباره تاریخ شرکت‌نشینی (۱۹۵۱-۱۹۰۸)»، ترجمه بشیریاقموری، فصلنامه تاریخ روابط خارجی، شماره ۱۵، صص ۱۹۹ تا ۲۰۶.

۵۰ مطالعات تاریخی جهان اسلام

سال دهم، شماره ۲۴، زمستان ۱۴۰۱

۲۰. کرینسون، مارک (۱۳۸۵)، «آبادان؛ شهرسازی و معماری تحت مدیریت شرکت نفت ایران و انگلیس»، ترجمه فرزین فردانش، گلستان هنر، شماره ۶.
۲۱. کسایی، احمد (۱۳۸۶)، مروری بر تاریخچه معماری و عملیات ساختمانی مناطق نفت خیز جنوب (در یکصد سال گذشته)، اهواز، انتشارات روابط عمومی شرکت ملی مناطق نفت خیز جنوب.
۲۲. مرادی، بهروز (۱۳۹۵)، جامعه‌شناسی مسجدسلیمان (خاستگاه مدرنیته ایران)، چاپ اول، تهران، انتشارات اندیشمندان کسرا.
۲۳. یعقوبی‌نژاد، علی (۱۳۹۱)، بوی نفت می آید، انگلیسی‌ها آمدند، چاپ اول، تهران، انتشارات علمی.

اسناد و منابع انگلیسی

سازمان اسناد و کتابخانه ملی ایران، سند شماره ۲۹۳/۵۴۲۰

1. Abu-lughod, J. (1984) : culture , modes of production and the changing of cities in the arab world , in J. A . Argneww , J . Mercer , & D . sopher (eds) The city in the cultural context Boston : Allen & unwin .
2. De Planhol Xavier(1987)" Abadan", in The Dispuie to Revolution. London: Harvard University press.
3. Ethers , Eckhart . 1980 . iran – Gundzuge einer geographischen landeskunde Darmstadt .
4. Ferrier , R . (1982) . The history of British petroleum company vol, 1 – The Developing years 1901 – 1932 , Cambridge : Cambridge university press.
5. Pevsner , Nikolaus . H . F (1992) . lexiconder weltarchitek muenchen.

۵۱ خمسه و همکاران: بررسی تأثیر صنعت نفت در طراحی و معماری منازل ...

اسناد آرشیوی

National Archive . D ۷۶۵۴۸۳۱

National Archive . D ۷۶۵۵۰۵۹

National Archive . D۷۶۵۶ . ۸۱